



ONTEK

Программное обеспечение
ATS Monitor

РУКОВОДСТВО ПОЛЬЗОВАТЕЛЯ

Содержание

1.	Обзор ПО ATS Monitor	4
2.	Установка и удаление ПО ATS Monitor	5
2.1.	Системные требования.....	5
2.2.	Установка программного обеспечения	5
2.3.	Удаление программного обеспечения	10
3.	Значок приложения.....	11
3.1.	Запуск.....	11
3.2.	Открыть приложение	11
3.3.	Диспетчер SNMP.....	12
3.4.	Панель сообщений	12
3.5.	Выход.....	13
4.	Графический интерфейс ПО ATS Monitor	14
4.1.	Система	15
4.1.1.	Основные.....	15
4.1.2.	Пароль	16
4.1.3.	E-mail.....	17
4.1.4.	SMS	19
4.1.5.	Действие по событию	21
4.1.6.	Менеджер EMD.....	22
4.1.7.	Закрыть	25
4.2.	ATS	25
4.2.1.	Информация о оборудовании.....	25
4.2.2.	Настройка параметров	26
4.3.	Журнал.....	27
4.3.1.	Журнал событий	27
4.3.2.	Архивные события.....	28

4.3.3.	Журналы EMD.....	29
4.4.	Вход в систему и выход из системы	30
4.5.	Справка.....	32

1. Обзор ПО ATS Monitor

ПО ATS Monitor – это специализированное программное обеспечение для мониторинга, которое может проверять текущее рабочее состояние переключателя источников питания ATS-16А и ATS-30А, связанные с ним данные и архив событий.

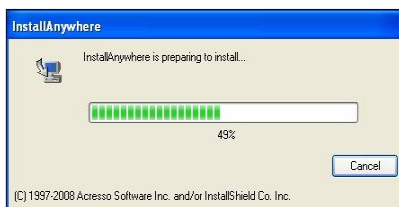
2. Установка и удаление ПО ATS Monitor

2.1. Системные требования

- Не менее 512 МБ физической памяти (рекомендуется 1 ГБ)
- Не менее 1 ГБ свободного места на жестком диске
- Требуются права администратора
- Рекомендуется дисплей с глубиной цвета более 32 бит и разрешением 1280 x 800 или выше.
- Необходим доступный коммуникационный порт
- Ниже перечислены платформы, поддерживаемые программным обеспечением:
 - Windows 2000
 - Windows XP/2003/Vista/2008 (32-разрядная и 64-разрядная версии)
 - Windows 7 (32-разрядная и 64-разрядная версии)

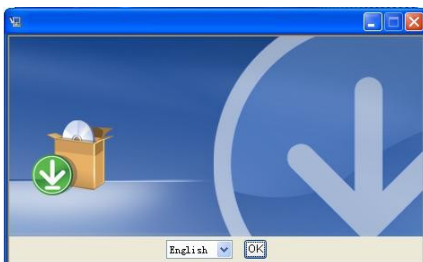
2.2. Установка программного обеспечения

Шаг 1 После нажатия кнопки Установить отобразится процесс установки. Обратитесь к изображению 2-1.



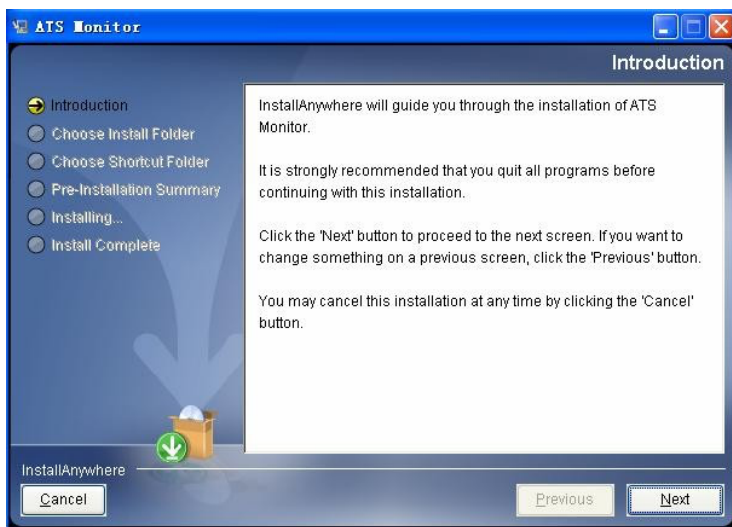
Изображение 2-1

Шаг 2 Выберите нужный язык и нажмите "ОК", как показано на изображении 2-2.



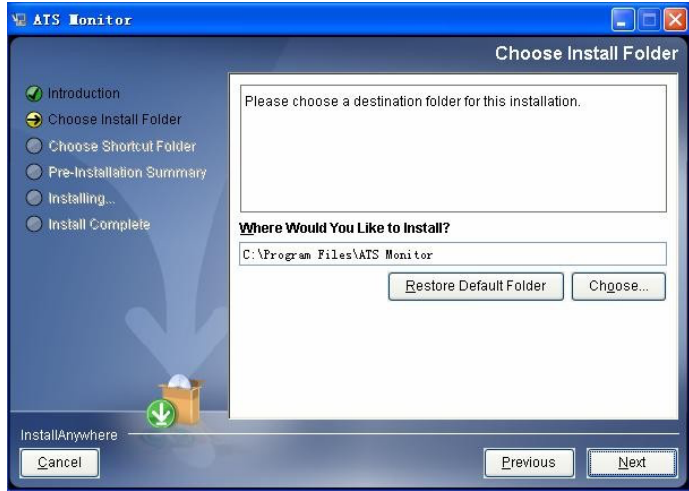
Изображение 2-2

Шаг 3 Нажмите “Далее”, чтобы перейти к следующему экрану, как показано на изображении 2-3.



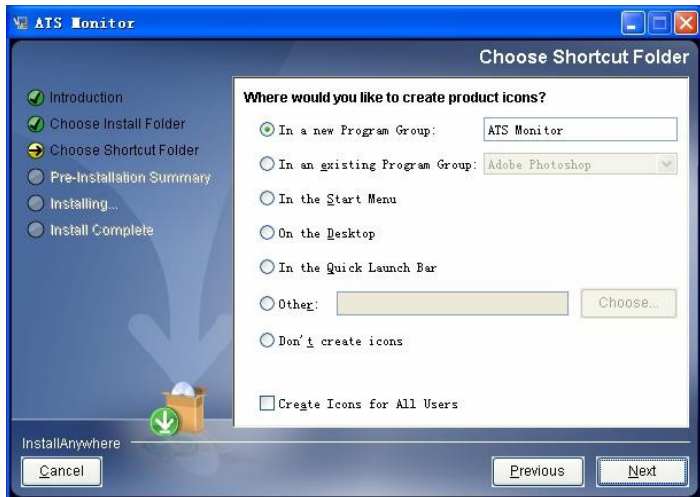
Изображение 2-3

Шаг 4 Нажмите кнопку “Выбрать”, чтобы изменить папку по умолчанию. Выбрав папку установки, нажмите кнопку «Далее». Обратитесь к следующему изображению 2-4.



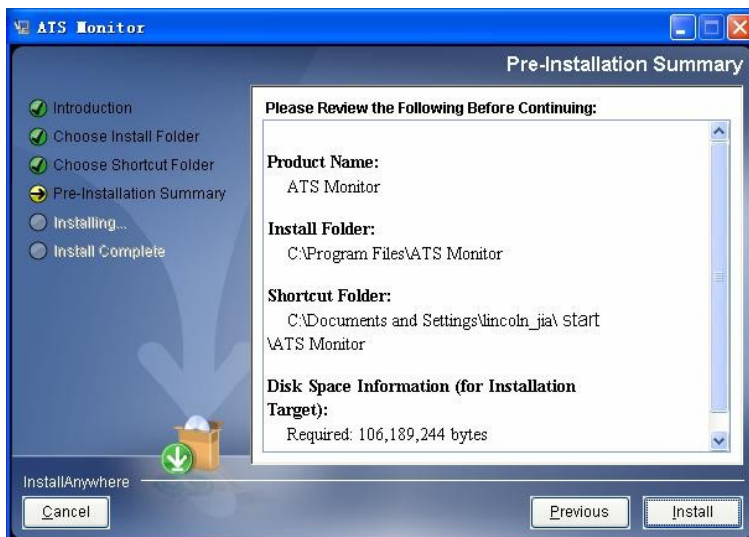
Изображение 2-4

Шаг 5 Выберите папку быстрого доступа и нажмите кнопку “Далее”.
 Обратитесь к следующему изображению 2-5.



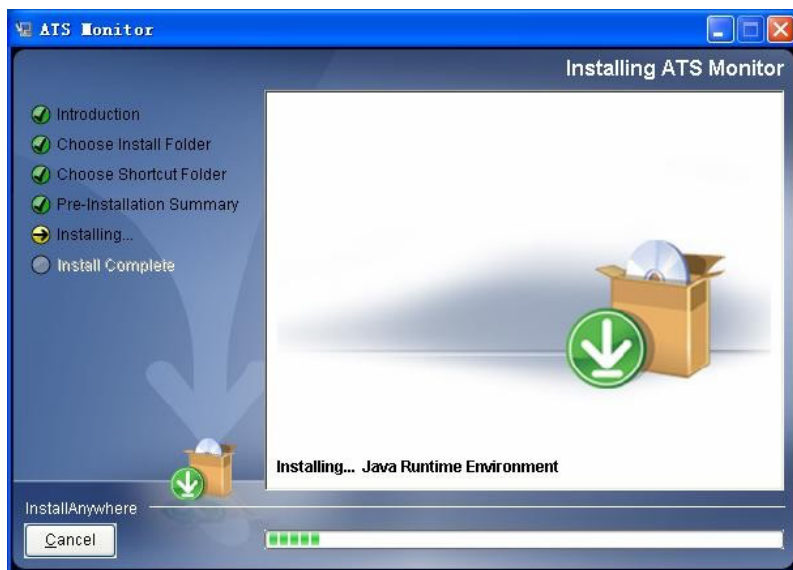
Изображение 2-5

Шаг 6 Перед установкой на экране отобразится краткое описание программного обеспечения. Нажмите кнопку “Установить”, чтобы начать установку, и обратитесь к изображению 2-6.



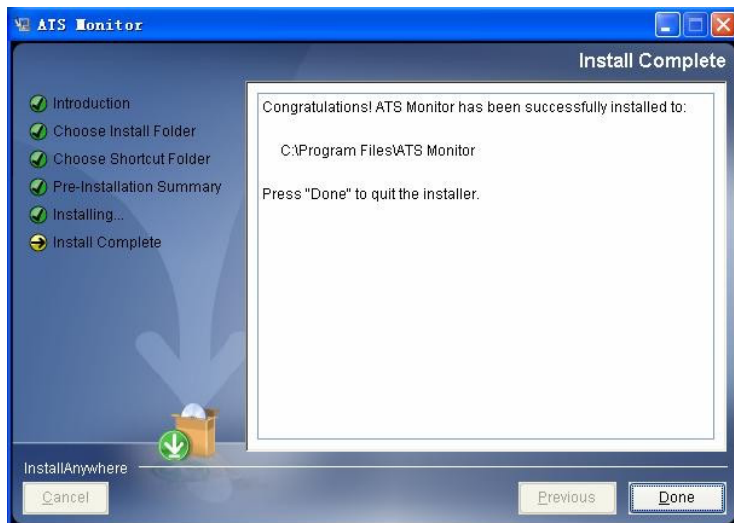
Изображение 2-6

Шаг 7 Установка, см. изображение 2-7.



Изображение 2-7

Шаг 8 Нажмите кнопку "Готово", чтобы полностью подтвердить установку. Обратитесь к изображению 2-8.



Изображение 2-8

2.3. Удаление программного обеспечения

Пожалуйста, выберите Пуск >> Все программы >> ПО ATS Monitor >> Удалить ATS Monitor.

Затем следуйте инструкциям на экране, чтобы удалить программное обеспечение.



ПРИМЕЧАНИЕ: Перед удалением программного обеспечения вы должны сначала остановить все программы, а затем войти в систему как "Администратор"! В противном случае оно не может быть удалено полностью.

3. Значок приложения

3.1. Запуск

Установщик оставит на вашем рабочем столе ярлык под названием "ATS Monitor". Обратитесь к изображению 3-1. Просто дважды щелкните по ярлыку. Затем он запустит программное обеспечение и отобразит значок сервиса, расположенный в трее. При нажатии правой кнопки мыши появится функциональное меню. Обратитесь к приведенному ниже изображению 3-2.



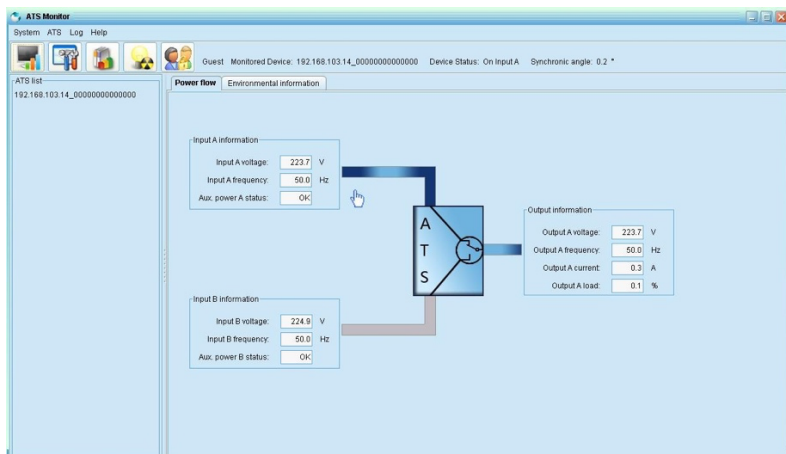
Изображение 3-1



Изображение 3-2

3.2. Открыть приложение

Обратитесь к приведенному ниже изображению 3-3. После запуска программы ATS теперь находится в состоянии мониторинга, при нажатии на меню «Open Monitor» можно проверить текущие условия работы.



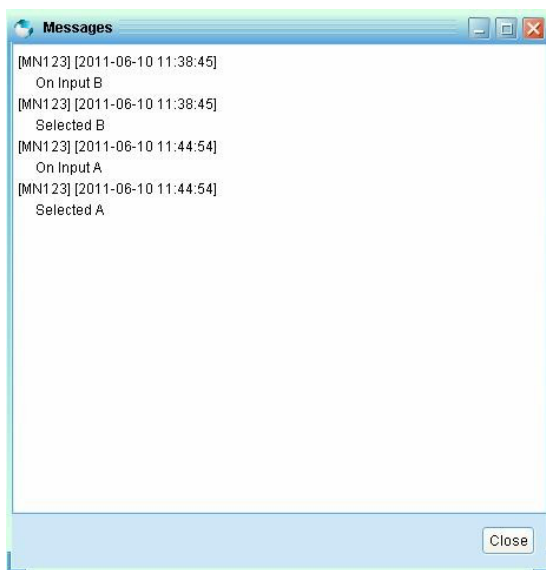
Изображение 3-3

3.3. Диспетчер SNMP

Нажмите "SNMP Manager", чтобы получить доступ к инструменту управления SNMP. Для получения более подробной информации, пожалуйста, обратитесь к "Руководству пользователя Диспетчера SNMP".

3.4. Панель сообщений

Мигающий значок предупреждает о событии, которое можно проверить, щелкнув один раз по элементу.



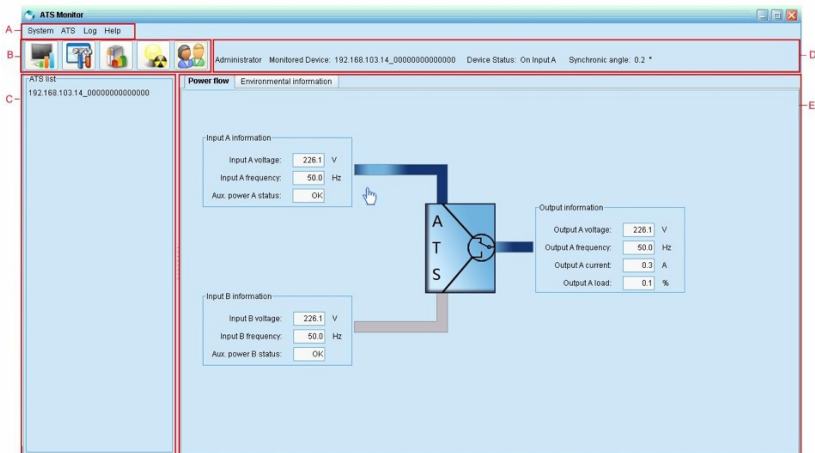
Изображение 3-4

3.5. Выход

Нажмите "Exit", чтобы выйти из приложения.

4. Графический интерфейс ПО ATS Monitor

Графический интерфейс ПО ATS Monitor состоит из пяти разделов, как показано ниже на изображении 4-1:



Изображение 4-1

A. Функциональное меню предлагает полный набор инструментов для навигации и настройки графического интерфейса пользователя.

B. Контекстное меню обеспечивает быстрый доступ к наиболее часто используемым функциям.

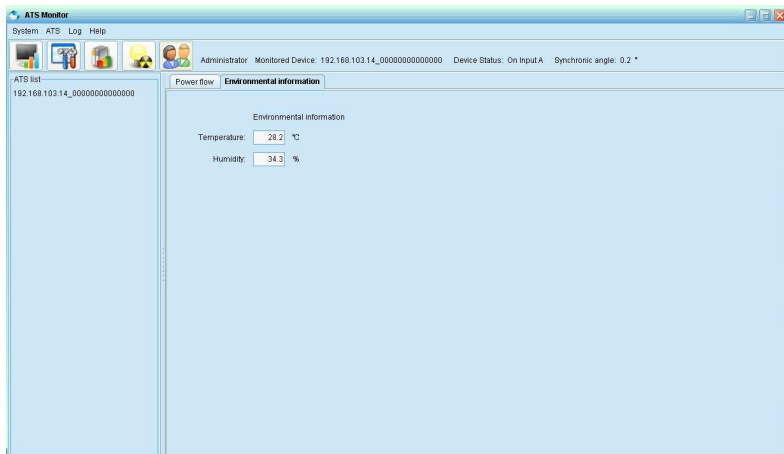
C. ATS перечисляет все устройства ATS, которые подключаются к текущему ПК.

D. Текущая информация мониторинга отображает отслеживаемый идентификатор ATS и статус.

E. Основная область фактически отображает самую актуальную информацию о мониторинге.

- Входная информация А включает в себя входное напряжение А и входную частоту А.
- Входная информация В включает в себя входное напряжение В и входную частоту В.

- Выходная информация включает в себя напряжение на выходе А и частоту на выходе А.
- Информация об окружающей среде включает температуру и влажность, приведенные ниже на изображении 4-2.



Изображение 4-2



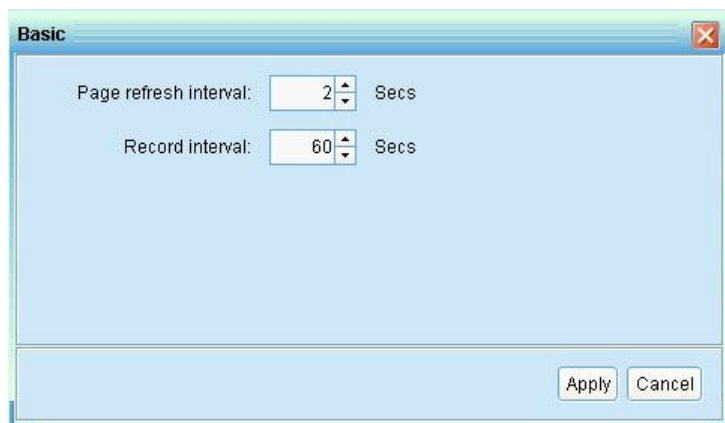
ПРИМЕЧАНИЕ: он будет выводить информацию А, как только входным каналом станет А, и выводить информацию В при вводе по каналу В.

4.1. Система

4.1.1. Основные

Выберите System >> Basic. Эта страница предназначена для настройки базового отображения. Обратитесь к изображению 4-3. Для обновления текущей страницы можно выбрать интервал обновления страницы.

Интервал записи позволяет управлять интервалом, в который записывается прошлая история.



Изображение 4-3

4.1.2. Пароль

Это настройка пароля только для администратора. Перед началом работы с программным обеспечением и его настройкой, пожалуйста, сначала войдите в систему и измените пароль. Пароль по умолчанию - **“administrator”** при первом входе в систему. Пользователи могут просматривать статус ATS и информацию только в статусе гостя, не входя в систему в качестве администратора. Гость не может управлять какими-либо настройками.

Шаг 1 Выберите System >> Password. Обратитесь к изображению 4-4.



Изображение 4-4

Шаг 2 Введите старый пароль, новый пароль и повторно введите новый пароль в столбце "Подтвердить пароль", чтобы изменить пароль для администратора. (Пароль должен содержать не менее 6 цифр). Затем нажмите кнопку "Apply", чтобы успешно изменить пароль для администратора.



ПРИМЕЧАНИЕ 1: Просто нажмите кнопку "Login" в правом верхнем углу, чтобы войти в программу.



ПРИМЕЧАНИЕ 2: Если вы забыли пароль, необходимо переустановить программное обеспечение.

4.1.3. E-mail

Эта функция позволяет настроить отправку тревожных писем через SMTP-сервер. Чтобы получить список получателей событий, пожалуйста, настройте его в столбце "Event Action" (см. раздел 4.1.5).

Чтобы использовать эту функцию, на компьютере должна быть правильно настроена служба электронной почты. Все значения на этой странице функций по умолчанию пустые. Это действие не может быть выполнено

без информации о SMTP, учетной записи электронной почты и пароля. Кроме того, учетная запись отправителя должна быть разрешена для переадресации по протоколу SMTP/POP3.

Шаг 1: Выберите System >> E-mail. Эта страница предназначена для настройки отображения электронной почты. Обратитесь к изображению 4-5.

Шаг 2: Введите SMTP-сервер, SMTP-порт, адрес электронной почты для отправки, имя пользователя и пароль. Установите флажок для проверки подлинности пароля, необходимый для проверки пароля.



ПРИМЕЧАНИЕ: Если для системы почтовых ящиков используется сервер Exchange, необходимо настроить доменное имя сервера Exchange в SMTP-сервере и выбрать “Exchange server”, затем нажать кнопку “Применить”.

Шаг 3: Введите правильные учетные записи электронной почты в столбце Электронная почта. Затем нажмите “Add”, чтобы добавить в список получателей. Чтобы удалить учетную запись электронной почты, просто выберите учетные записи из списка получателей и нажмите кнопку “Delete”.

Шаг 4: Нажмите “Apply”, чтобы сохранить все изменения. С помощью кнопки “Test” можно отправить тестовое электронное письмо всем получателям для подтверждения правильной работы. Когда тестовые электронные письма будут успешно отправлены определенным получателям, на используемом компьютере появится сообщение об успешном завершении. В противном случае появится диалоговое окно с сообщением о сбое, указывающее на наличие ошибки при настройке параметра.

The image shows a software window titled "E-mail" with a subtitle "SMTP Server Setting". The window contains the following fields and controls:

- SMTP Server: Port:
- Exchange Server
- Send from:
- User name:
- Password Authentication needed
- Password:
- Receivers list:
-
- Note: Click "Test" button to check if the transmission is successfully
-
-

Изображение 4-5

4.1.4. SMS

В случае возникновения аварийной ситуации указанным пользователям на мобильный телефон будет отправлено сообщение о состоянии ATS. Чтобы получить список получателей событий, пожалуйста, настройте его в столбце "Действие по событию" (см. раздел 4.1.5).

Шаг 1: Выберите System >> SMS. Эта страница предназначена для настройки отображения SMS-сообщений. Обратитесь к изображению 4-6.

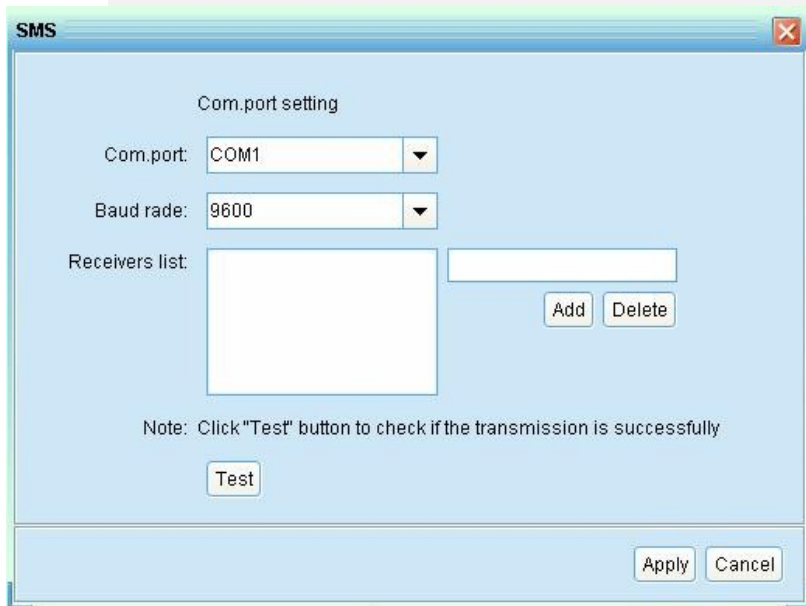
Шаг 2: Выберите порт связи и скорость передачи данных.

Шаг 3: Введите номера мобильных телефонов в столбец "Phone no." и нажмите кнопку "Add", чтобы добавить номер телефона в список получателей. Чтобы удалить номера, просто выберите номер телефона в "Receivers list" и нажмите "Delete".

Шаг 4: Нажмите кнопку "Apply", чтобы сохранить все изменения. С помощью кнопки "Test" можно отправить тестовое SMS-сообщение для подтверждения правильности работы. Если все параметры настроены правильно, система отправит тестовое сообщение всем получателям и выдаст сообщение об успешном завершении. В противном случае появится диалоговое окно с сообщением о сбое, указывающее на наличие ошибки при настройке параметра.



ПРИМЕЧАНИЕ: При отправке SMS на мобильный телефон необходимо подключить GSM-модем.



Изображение 4-6

4.1.5. Действие по событию

Это делается для настройки ответных действий на события ATS. Программное обеспечение обеспечивает шесть ответных действий после возникновения событий.

1. Запись события: ATS будет записывать событие в журнал данных в программном обеспечении после того, как события произойдут. Эта функция выбрана по умолчанию.

2. Диалоговое окно с предупреждением: После возникновения событий вокруг оранжевого значка подключения программного обеспечения на панели задач появится диалоговое окно с сообщением. Эта функция выбрана по умолчанию.

3. E-mail: сообщение о событии будет отправлено на назначенные учетные записи электронной почты после того, как события произойдут.

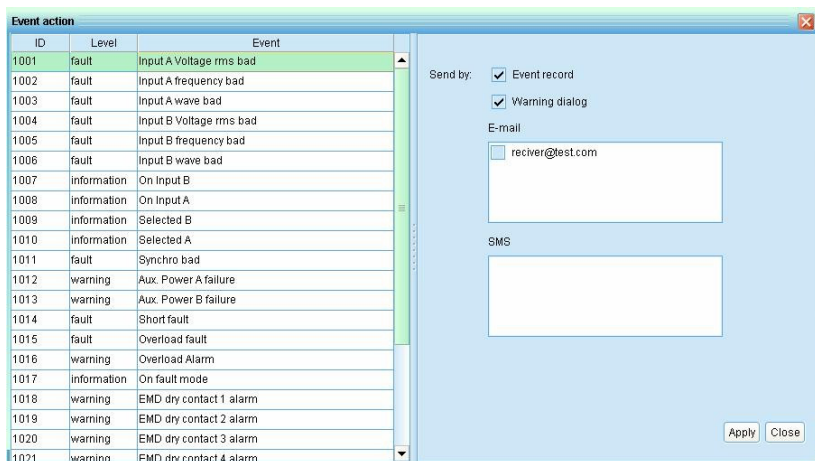
4. SMS: Сообщение о событии будет отправлено на определенные номера мобильных телефонов после того, как события произойдут.

Шаг 1: Выберите System >> Event action. Эта страница предназначена для настройки отображения действий по событию. Обратитесь к изображению 4-7.

Шаг 2: Выберите конкретное событие из "Event list", после чего в правой колонке будет активна страница "Способ действия".

Шаг 3: Выберите желаемые методы действия, установив флажок.

Шаг 4: Нажмите кнопку "Apply", чтобы сохранить все настройки.



Изображение 4-7

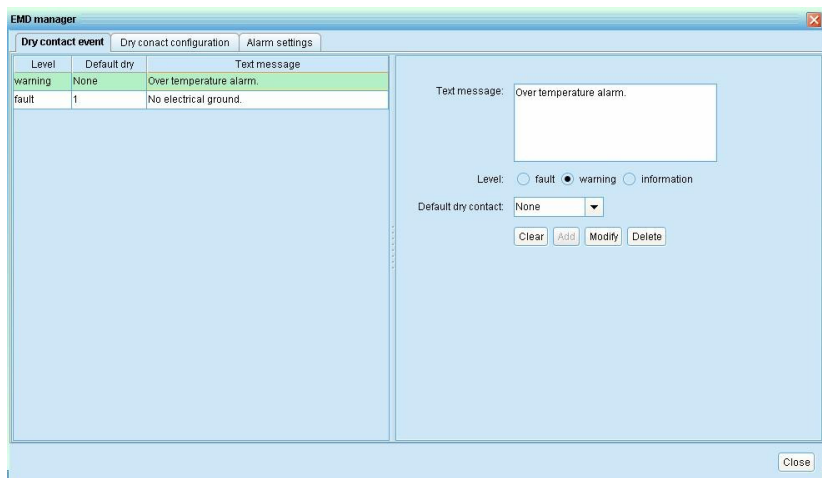
4.1.6. Менеджер EMD

Менеджер EMD используется для управления устройством EMD. Пользователи могут определять события и устанавливать тексты сообщений для каждого события. Он также может настроить точки предупреждения о температуре и влажности устройства EMD.

- **Событие сухого контакта:** пользователи могут определять события и устанавливать уровень события. После успешного добавления события пользователи могут сконфигурировать и установить сигнал тревоги.

Текстовое сообщение: Описание события сухого контакта.

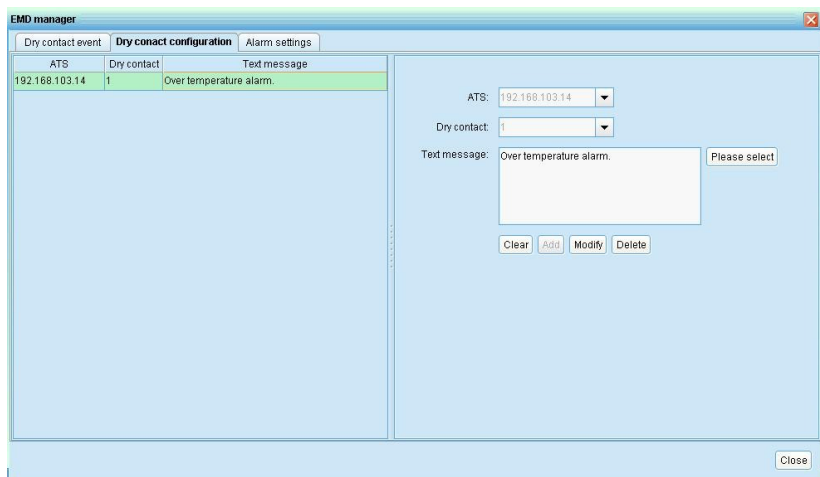
Сухой контакт по умолчанию: укажите номер сухого контакта. для отправки событий. Возможны варианты "None" и "от 1 до 4". Если выбран параметр "None", это означает, что данное событие определено как специальное событие. Затем пользователи могут назначить конкретный EMD для получения в разделе "Dry contact configuration". При выборе любого значения от 1 до 4 все устройства EMD (за исключением указанного EMD) получат сообщение об этом событии. Обратитесь к изображению 4-8.



Изображение 4-8

- **Конфигурация сухого контакта**

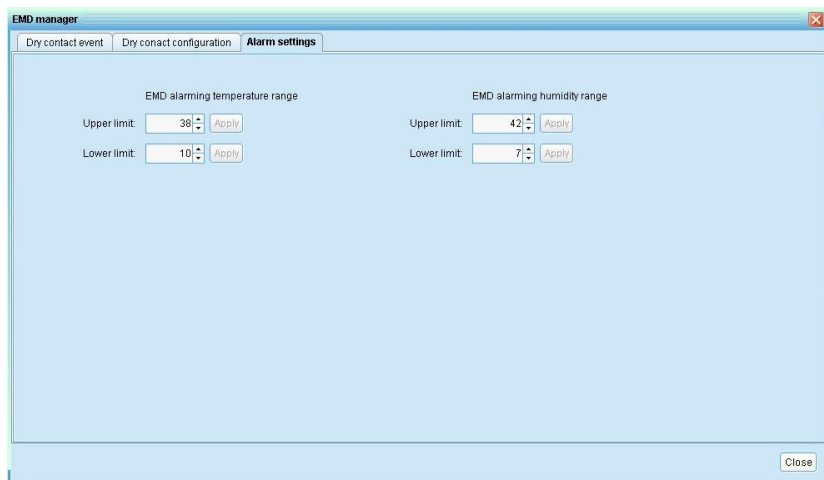
Пользователи могут определять списки событий через сухой контакт в EMD. Если с устройством произойдут какие-либо определенные события, оно отправит сигнал тревоги или уведомления с помощью программного обеспечения. Обратитесь к изображению 4-9.



Изображение 4-9

- **Настройки аварийных сигналов**

Установите диапазон аварийных сигналов для измерения температуры или влажности EMD. Если какие-либо измеренные показатели окажутся за пределами заданного диапазона, то будет отправлено тревожное сообщение. Обратитесь к изображению 4-10.



Изображение 4-10

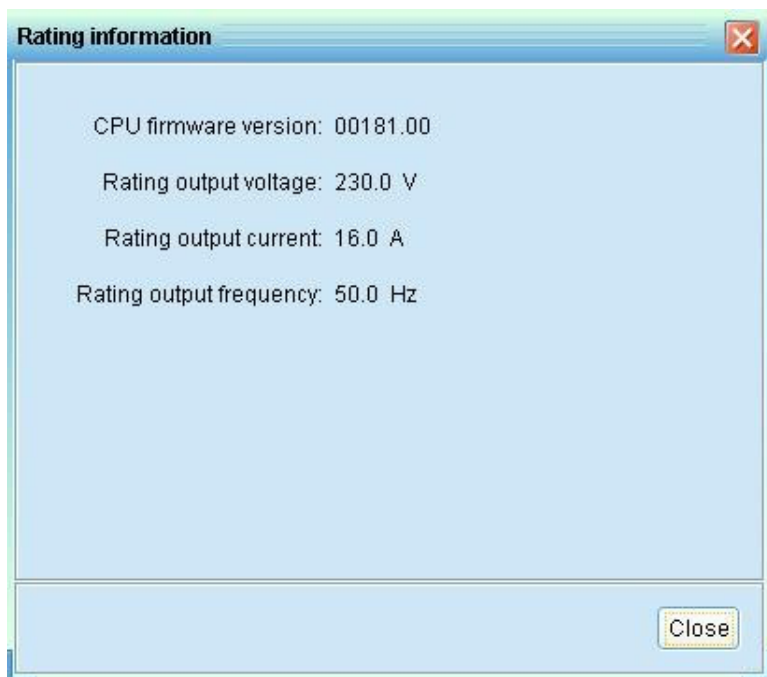
4.1.7. Закреть

Выберите System >> Close, чтобы закрыть текущую страницу мониторинга.

4.2. ATS

4.2.1. Информация о оборудовании

Выберите ATS >> Rating information. Обратитесь к изображению 4-11. Отображаемые номинальные значения, которые включают в себя: версию встроенного ПО процессора, номинальное выходное напряжение, номинальный выходной ток, номинальную выходную частоту.



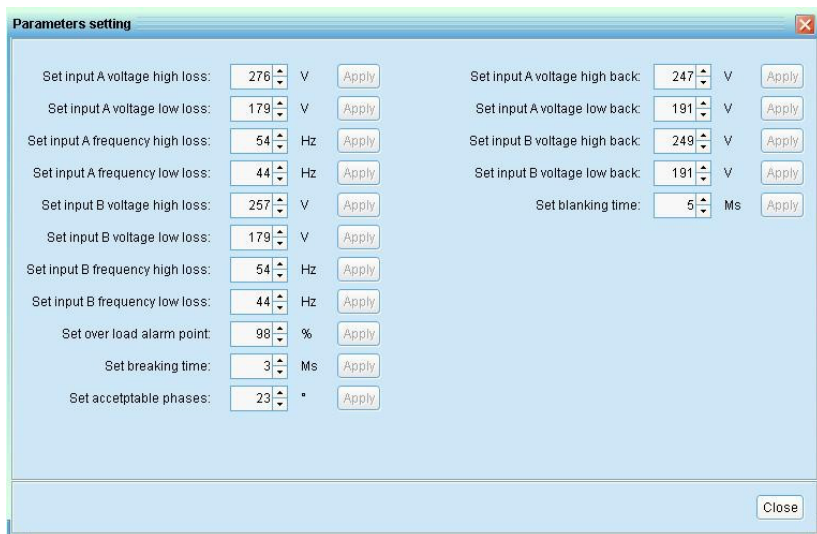
Изображение 4-11

4.2.2. Настройка параметров

Выберите ATS >> Parameters setting. Обратитесь к изображению 4-12.

Шаг 1. Измените цифры, нажав на стрелки вверх или измените цифры непосредственно в столбце с номерами.

Шаг 2: Нажмите кнопку "Apply", чтобы сохранить настройки.



Изображение 4-12

4.3. Журнал

4.3.1. Журнал событий

В окне данных отображаются данные о мощности ATS в цифрах за выбранный период времени.

Шаг 1: Выберите Log >> History datas. Обратитесь к изображению 4-13.

Шаг 2: Выберите ATS из списка устройств. Пользователи по-прежнему могут извлекать старые данные, сохраненные в программном обеспечении, даже если ATS больше не подключен к локальной системе.

Шаг 3: Выберите период времени, щелкнув значок календаря. Затем нажмите кнопку "Query", чтобы получить список всех архивных событий за выбранный период времени.

Шаг 4: Функциональные клавиши Save as и Clear

- **"Save as":** Нажмите кнопку "Export", чтобы сохранить приведенную таблицу на локальном компьютере в формате .PDF.

History events

Device: 00000000000000 Select date: 2011-11-25 -- 2011-11-25 Query

ID	Level	Time	Event name
1010	information	2011-11-25 16:43:32	Selected A
1008	information	2011-11-25 16:43:32	On Input A
1028	information	2011-11-25 16:43:11	Communication restore.
1009	information	2011-11-25 16:43:11	Selected B
1007	information	2011-11-25 16:43:11	On Input B
1025	warning	2011-11-25 16:41:18	EMD humidity becomes lower than the lower limit
1023	warning	2011-11-25 16:41:18	EMD temperature becomes lower than the lower limit
1009	information	2011-11-25 16:24:08	Selected B
1007	information	2011-11-25 16:24:08	On Input B
1010	information	2011-11-25 16:23:52	Selected A
1008	information	2011-11-25 16:23:52	On Input A
1009	information	2011-11-25 16:14:22	Selected B
1007	information	2011-11-25 16:14:22	On Input B
1028	information	2011-11-25 16:14:22	Communication restore.
1025	warning	2011-11-25 15:41:06	EMD humidity becomes lower than the lower limit
1023	warning	2011-11-25 15:41:06	EMD temperature becomes lower than the lower limit
1009	information	2011-11-25 15:19:28	Selected B
1028	information	2011-11-26 15:10:28	Communication restore.

Save as Clear Close

Изображение 4-14

4.3.3. Журналы EMD

В окне журналов EMD отображаются данные об окружающей среде, полученные от монитора оборудования EMD, в цифрах за выбранный период времени. Программное обеспечение также предлагает функции удаления.

Шаг 1 Выберите Log >> EMD logs. Обратитесь к изображению 4-15.

EMD logs

Device: 192.168.103.14 Select date: 2011-11-25 -- 2011-11-25 Query

Time	Temperature	Humidity
2011-11-25 13:58:22	26.9	37.8
2011-11-25 13:59:22	26.7	37.8
2011-11-25 14:00:22	27.0	37.0
2011-11-25 14:01:22	27.1	36.4
2011-11-25 14:02:22	27.7	36.3
2011-11-25 14:03:22	27.5	36.0
2011-11-25 14:04:22	27.8	35.7
2011-11-25 14:05:22	27.7	35.4
2011-11-25 14:06:23	27.8	35.3
2011-11-25 14:07:23	27.8	34.9
2011-11-25 14:08:23	28.0	34.9
2011-11-25 14:09:23	27.9	35.0
2011-11-25 14:10:23	28.2	34.7
2011-11-25 14:11:23	28.1	34.5
2011-11-25 14:12:24	28.1	34.7
2011-11-25 14:13:24	28.4	35.0
2011-11-25 14:14:24	28.4	34.5
2011-11-26 14:15:24	28.2	34.4

Save as Clear Close


Изображение 4-15

Шаг 2 Выберите устройство и выберите время начала и окончания, щелкнув значок календаря. Затем нажмите кнопку "Browse", чтобы получить таблицу данных.


- "Save as": Нажмите кнопку "Экспортировать", чтобы сохранить приведенную таблицу на локальном компьютере в формате .PDF.
- "Clear": для удаления всех исторических событий из указанной таблицы.

4.4. Вход в систему и выход из системы



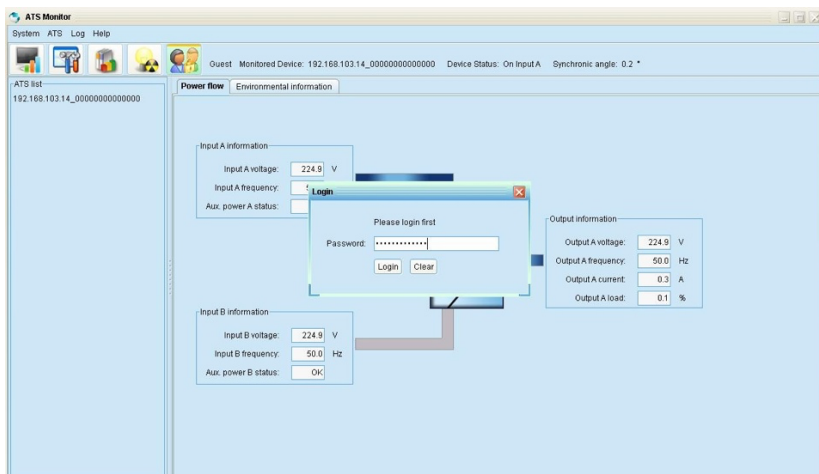
Значок  для отображения того, что пользователи не вошли в систему ATS



Значок  для отображения пользователей, вошедших в систему ATS




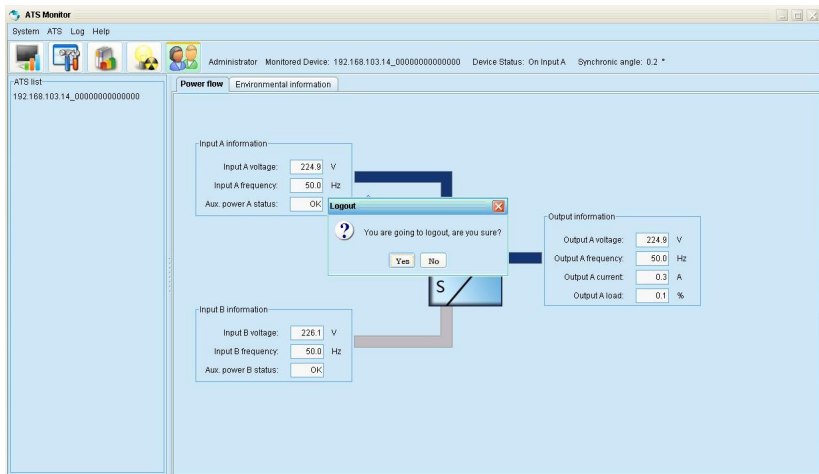
Нажмите на значок  и введите пароль для входа в систему. Пароль по умолчанию - "administrator". Обратитесь к изображению 4-16.



Изображение 4-16



Нажмите на значок , чтобы выйти из системы. Обратитесь к изображению 4-17.



Изображение 4-17

4.5. Справка

- **О программе:** Нажмите меню "Help" и выберите пункт "About". Он представляет собой информацию об авторских правах на программное обеспечение
- **Справка:** Нажмите меню "Help" и выберите пункт "Online help". При этом откроется справочное руководство. Перед началом работы с программным обеспечением, пожалуйста, внимательно прочтите руководство пользователя.

ontek-rus.ru

